



---

# Instrukcja obsługi

## Ramię pakowacza E3V

Juwel  
VariTansanit

- PL -

Nr art. 17510081  
02.11

**LEMKEN GmbH & Co. KG**

Weseler Straße 5, D-46519 Alpen / skrytka pocztowa 11 60, D-46515 Alpen  
Telefon (0 28 02) 81-0, Faks (0 28 02) 81-220  
E-mail: [lemken@lemken.com](mailto:lemken@lemken.com), Internet: <http://www.lemken.com>







## **Szanowny Kliencie!**

Dziękujemy za zaufanie, jakim nas obdarzyłeś poprzez zakup naszego urządzenia. Zalety urządzenia uwidaczniają się tylko przy jego prawidłowej obsłudze i prawidłowym użytkowaniu. Przy przekazywaniu tego urządzenia sprzedawca już udzielił informacji odnośnie do obsługi, ustawiania i konserwacji. Jednak to krótkie przeszkolenie wymaga dodatkowo dokładnego zapoznania się z instrukcją obsługi.

Zadaniem niniejszej instrukcji obsługi jest pomoc w bliższym zapoznaniu się z urządzeniem LEMKEN GmbH & Co. KG oraz w zgodnym z przeznaczeniem wykorzystywaniem jego możliwości.

Instrukcja zawiera istotne wskazówki odnośnie do sposobu bezpiecznej, prawidłowej i ekonomicznej eksploatacji urządzenia. Ich przestrzeganie pomaga unikać zagrożeń, zapobiegać usterkom i przestojom powodowanym przez awarie oraz zwiększać niezawodność i żywotność urządzenia. Przed uruchomieniem należy starannie i uważnie zapoznać się z instrukcją obsługi.

Należy zadbać o to, aby instrukcja obsługi była stale dostępna w miejscu pracy urządzenia.

Z instrukcją obsługi musi zapoznać się i przestrzegać jej treści każdy, komu powierzane są następujące prace:

- Montaż i demontaż
- Ustawienia
- Eksploatacja
- Konserwacja i naprawy
- Usuwanie usterek,
- Ostateczne wyłączenie z eksploatacji i utylizacja.

Niniejsza instrukcja obsługi traktowana jest jako oryginalna instrukcja obsługi.

## Zamawianie części zamiennych

Do urządzenia dołączana jest karta urządzenia, gdzie podane są wszystkie podzespoły istotne dla tego wyrobu. Lista części zamiennych obowiązująca dla danego urządzenia oprócz podzespołów istotnych dla Państwa zawiera także elementy, które nie są przeznaczone dla Waszego urządzenia. Proszę zwracać uwagę, aby zamawiane były tylko te części zamienne, które są wśród tych podzespołów, jakie podane są w karcie urządzenia lub na dołączonym wydruku komputerowym. Przy zamawianiu części zamiennych prosimy o podanie także oznaczenie typu i numeru fabrycznego urządzenia. Informacje te znajdują się na tabliczce znamionowej. Dane te należy wpisać w poniższych polach, aby były stale dostępne.

Oznaczenie typu:	
Numer fabryczny:	

Proszę pamiętać, aby stosować tylko oryginalne części zamienne LEMKEN. Elementy nieoryginalne mają ujemny wpływ na działanie urządzenia, charakteryzują je krótsza żywotność oraz ryzyka i zagrożenia, których LEMKEN GmbH & Co. KG nie jest w stanie ocenić. Poza tym powodują one wzrost wydatków związanych z serwisem.

## Serwis i części zamienne

Informacje na temat serwisu i części zamiennych przekażą Państwu wasi sprzedawcy na miejscu lub też nasza strona internetowa pod adresem [www.lemken.com](http://www.lemken.com).

---

## Spis treści

<b>1</b>	<b>Użytkowanie zgodnie z przeznaczeniem .....</b>	<b>4</b>
<b>2</b>	<b>Informacje ogólne .....</b>	<b>5</b>
2.1	Odpowiedzialność .....	5
2.2	Gwarancja .....	5
2.3	Prawa autorskie .....	6
2.4	Wyposażenie opcjonalne .....	6
2.5	Definicja pojęć .....	7
<b>3</b>	<b>Symbole używane w instrukcji obsługi .....</b>	<b>8</b>
3.1	Klasy zagrożenia .....	8
3.2	Wskazówki .....	8
3.3	Ochrona środowiska .....	8
3.4	Oznaczenie tekstów .....	9
<b>4</b>	<b>Ostrzeżenia .....</b>	<b>10</b>
<b>5</b>	<b>Montaż .....</b>	<b>11</b>
5.1	Informacje ogólne .....	11
5.2	Przyłącze hydrauliczne .....	12
5.2.1	Juwel .....	12
5.2.2	VariTansanit .....	14
<b>6</b>	<b>Zastosowanie .....</b>	<b>15</b>
<b>7</b>	<b>Ustawienia .....</b>	<b>16</b>
7.1	Pozycja robocza (punkt prowadzący) .....	16
7.2	Pozycja łapiąca .....	17
7.3	Dopasowanie do długości ramienia łapiącego pakowacza .....	19
<b>8</b>	<b>Orka bez pakowacza .....</b>	<b>20</b>
<b>9</b>	<b>Transport .....</b>	<b>20</b>
<b>10</b>	<b>Usterki, przyczyny i rozwiązanie .....</b>	<b>21</b>
	<b>Indeks .....</b>	<b>23</b>

## 1 UŻYTKOWANIE ZGODNIE Z PRZEZNACZENIEM



- Ramię pakowacza E3V można montować wyłącznie na pługach Lemken Juwel i VariTansanit.
- Przed uruchomieniem należy zapoznać się z instrukcją obsługi i informacjami bezpieczeństwa oraz przestrzegać ich.
- Ramię pakowacza E3V zostało zbudowane wyłącznie do zwykłego zastosowania przy pracach rolnych (wykorzystanie zgodne z przeznaczeniem).
- Każde zastosowanie wykraczające poza powyższe rozumiane jest jako niezgodne z przeznaczeniem. Za wynikłe z tego powodu szkody producent nie odpowiada; ryzyko ponosi wyłącznie użytkownik.
- Do stosowania zgodnego z przeznaczeniem zalicza się również dotrzymywanie zalecanych przez producenta warunków eksploatacji, konserwacji oraz utrzymywania sprzętu w dobrym stanie technicznym.
- Ramię pakowacza E3V mogą stosować, konserwować i naprawiać tylko osoby, które się na tym znają i są poinstruowane o niebezpieczeństwach.
- Należy przestrzegać odpowiednich przepisów BHP dotyczących zapobiegania wypadkom przy pracy jak również pozostałych ogólnie przyjętych reguł bezpieczeństwa technicznego, medycyny pracy oraz zasad ruchu drogowego.
- Samodzielne zmiany maszyny wykluczają odpowiedzialność producenta za szkody wynikłe z tego powodu.

## **2 INFORMACJE OGÓLNE**

### **2.1 Odpowiedzialność**

Zasadniczo obowiązują „Warunki handlowe i dostaw“ firmy LEMKEN GmbH & Co. KG.

LEMKEN GmbH & Co. KG wyklucza roszczenia z tytułu odpowiedzialności w razie szkód osobowych i rzeczowych, jeżeli szkody te zostały spowodowane jedną lub kilkoma spośród następujących przyczyn:

- niezgodne z przeznaczeniem użytkowanie urządzenia, patrz także rozdział „Użytkowanie zgodnie z przeznaczeniem”,
- nieprzestrzeganie instrukcji obsługi oraz zawartych w niej wskazówek bezpieczeństwa,
- samowolne konstrukcyjne zmiany urządzenia,
- nieodpowiednia kontrola części zużywających się,
- nieprawidłowe i nieterminowo przeprowadzane prace naprawcze,
- stosowanie części zamiennych innych niż oryginalne części zamienne LEMKEN GmbH & Co. KG,
- przypadki katastrof na skutek oddziaływań obcych i siły wyższej.

### **2.2 Gwarancja**

Zasadniczo obowiązują „Warunki handlowe i dostaw“ firmy LEMKEN GmbH & Co. KG.

Okres gwarancji obejmuje jeden rok od otrzymania urządzenia. Ewentualne usterki urządzenia usuwamy zgodnie z wytycznymi gwarancyjnymi LEMKEN.

### **2.3 Prawa autorskie**

W rozumieniu ustawy o zwalczaniu nieuczciwej konkurencji niniejsza instrukcja obsługi jest dokumentem.

Prawa autorskie do niego zachowuje

LEMKEN GmbH & Co. KG

Weseler Straße 5

D-46519 Alpen

Niniejsza instrukcja obsługi przeznaczona jest dla użytkownika urządzenia. Zawiera ona teksty i rysunki, które bez wyraźnego zezwolenia ze strony producenta nie mogą być ani całkowicie ani częściowo

- powielane,
- rozpowszechniane lub
- w inny sposób udostępniane.

Naruszenia zobowiązują do odszkodowania.

### **2.4 Wyposażenie opcjonalne**

Urządzenia LEMKEN mogą posiadać wyposażenie opcjonalne. Instrukcja obsługi zawiera opis zarówno podzespołów seryjnych jak i opcjonalnych elementów wyposażenia.

Proszę pamiętać: W zależności od wersji wyposażenia mogą się one różnić.

## 2.5 Definicja pojęć

Ramię pakowacza	= Ramię montowane na pługu
Ramiona łapiące	= Ramiona znajdujące się na pakowaczu
Kieszon łapiąca	= Na ramieniu pakowacza
Rezerwa łapania	= Wielkość nakładanie się ramienia łapiącego pakowacza i sworznia blokującego kieszeni łapiącej ramienia pakowacza
Droga obrotu	= Wielkość bocznej zmiany pozycji sworznia blokującego pomiędzy pozycją roboczą i pozycją łapiącą
Długość ramienia łapiącego	= Odległość pomiędzy hakiem ramienia łapiącego i punktem obrotu ramienia łapiącego

### 3 SYMBOLE UŻYWANE W INSTRUKCJI OBSŁUGI

#### 3.1 Klasy zagrożenia

W instrukcji obsługi dla szczególnie istotnych informacji używane są następujące oznaczenia:

##### NIEBEZPIECZEŃSTWO



Oznaczenie bezpośredniego zagrożenia z dużym ryzykiem, którego skutkiem jest śmierć lub poważne obrażenia ciała, jeżeli nie będzie ono unikane.

##### OSTRZEŻENIE



Oznaczenie potencjalnego zagrożenia ze średnim ryzykiem, którego skutkiem może być śmierć lub poważne obrażenia ciała, jeżeli nie będzie ono unikane.

##### OSTROŻNIE



Oznaczenie zagrożenia z małym ryzykiem, które może powodować lekkie lub średnie obrażenia ciała lub szkody rzeczowe, jeżeli nie będzie unikane.

#### 3.2 Wskazówki



Oznaczenie szczególnych porad dla użytkownika i innych szczególnie przydatnych lub ważnych informacji służących efektywnej pracy oraz ekonomicznemu wykorzystaniu.

#### 3.3 Ochrona środowiska



Oznaczenie szczególnych działań związanych z recyklingiem i ochroną środowiska.

### **3.4 Oznaczenie tekstów**

W instrukcji obsługi używane są następujące symbole do oznaczenia szczególnych miejsc w tekście:

- oznaczenie czynności
- oznaczenie list punktowanych

**4 OSTRZEŻENIA**
**OSTROŻNIE**

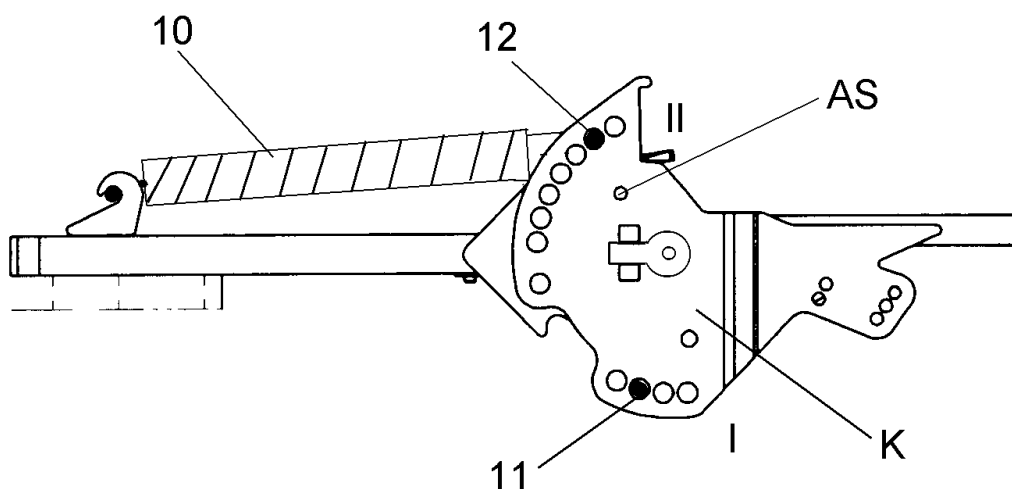

- Należy zapoznać się ze „Środkami bezpieczeństwa i środkami zabezpieczającymi” podanymi w instrukcji obsługi danego pługa i stosować się do nich.

Siłą sprężyny ramię pakowacza wychylane jest w pozycję łapiącą.

- Zachować odpowiedni odstęp gwarantujący bezpieczeństwo.
- W obrębie konsoli wychyłu (K) znajdują się miejsca zgniatania i cięcia.
- Sprężyna (10) jest naprężona.
- Sworznie (11) i (12) zawsze zabezpieczać przy pomocy dostarczonych zatyczek składanych.
- Należy zwracać uwagę, aby śruba oporowa (AS) była zawsze zamontowana.

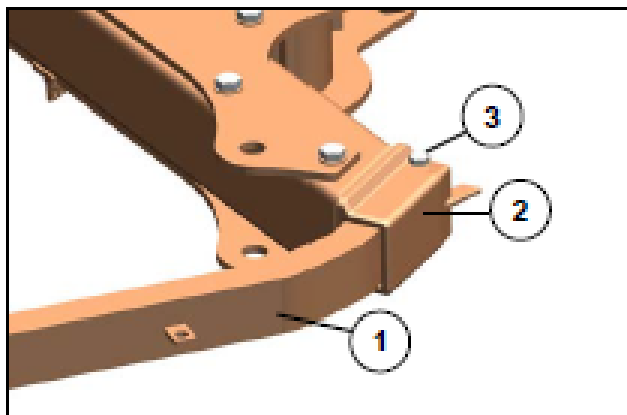
Zapobiega ona wychyleniu się ramienia pakowacza do przodu.

E2V-04



## 5 MONTAŻ

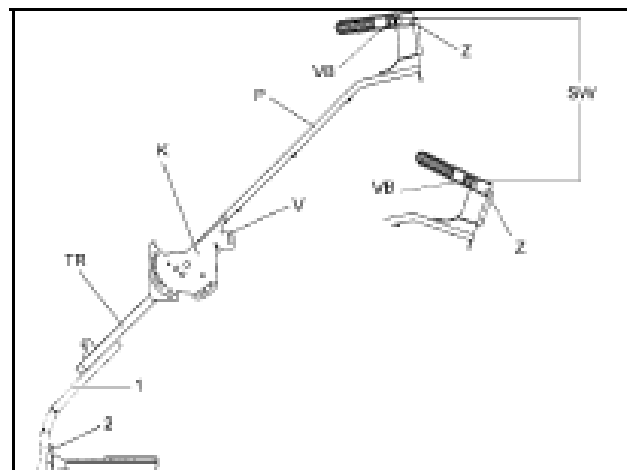
### 5.1 Informacje ogólne



- Włożyć ramię pakowacza (1) w uchwyt (2) znajdujący się na przedzie ramy pługa.

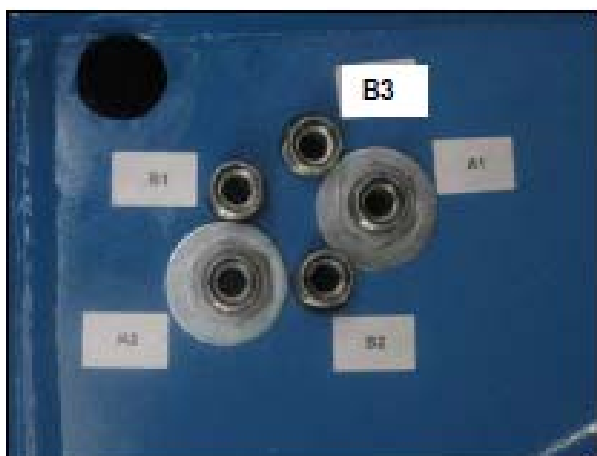


- Wąż hydrauliczny (4) siłownika uruchamiającego (Z) poprowadzić zgodnie z rysunkiem.
- Zabezpieczyć pozycję kołkami (3).
- Przyłączyć przewody hydrauliczne.



## 5.2 Przyłącze hydrauliczne

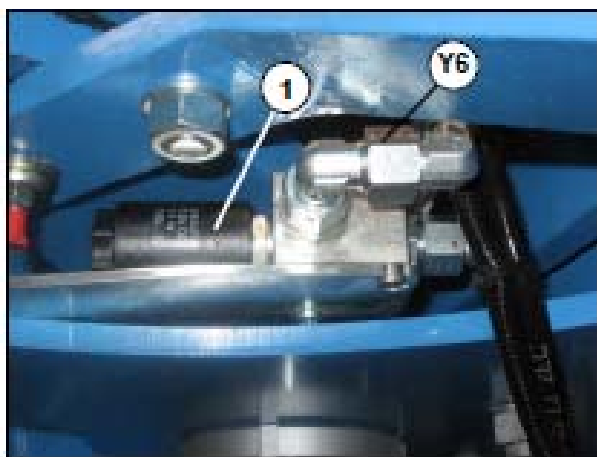
### 5.2.1 Juwel



Na wieży pługa znajdują się pokazane obok przyłącza.



– Pakiet węży przez zawór sterujący 2/2-drożny Y6 podłączyć do przyłącza B3.

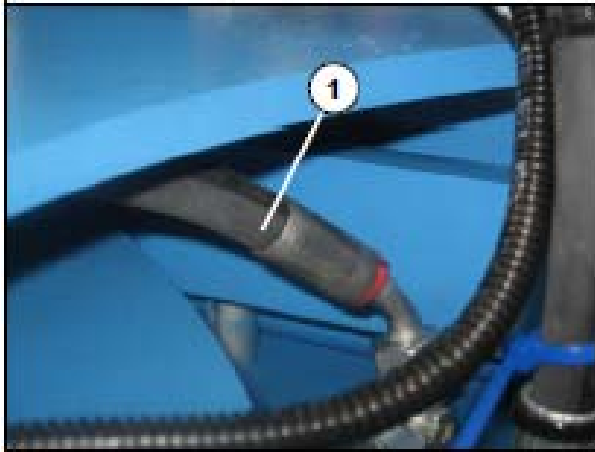


– Korpus cewki (1) zamontować tak, aby styki były skierowane do przodu w kierunku jazdy.

#### OSTROŻNIE



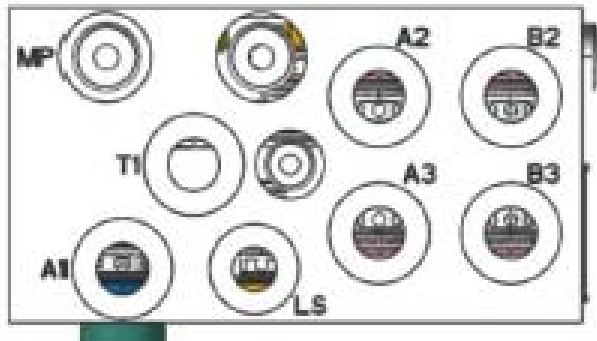
Korpus cewki musi być zamontowany ze stykami skierowanymi do przodu, ponieważ w przeciwnym razie kabel może zostać uszkodzony przez smarowniczkę.



- Wąż hydrauliczny (2) należy przeprowadzić tak jak to pokazano na rysunkach obok.

### 5.2.2 *VariTansanit*

Wąż hydrauliczny prowadzony jest do ciągnika przez pokrywę wieży.



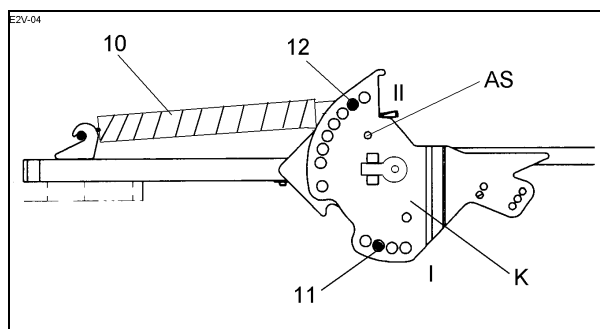
- W połączeniu z magistralą ISO należy podłączyć pakiet węży do przyłącza A3.

## 6 ZASTOSOWANIE

Ramię pakowacza posiada dwa urządzenia nastawcze:

- Urządzenie nastawcze (I) do ustawiania pozycji roboczej wzgl. punktu prowadzącego.
- Urządzenie nastawcze (II) do ustawiania pozycji łapiącej.

Pozycja łapiąca we wszystkich pługach z hydrauliczną zmianą szerokości roboczej jest ustawiana automatycznie.



Ramię pakowacza po złapaniu pakowacza wychyla się do swej pozycji roboczej.

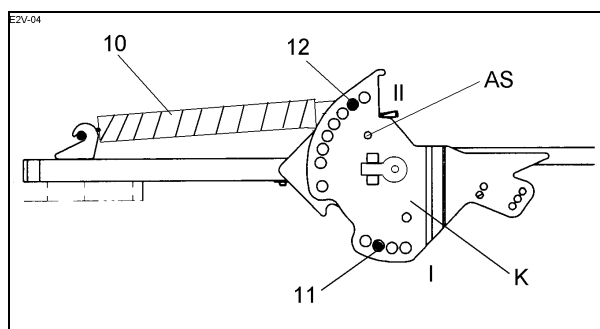
Po odłączeniu pakowacza ramię pakowacza jest przy pomocy sprężyny (10) cofane do pozycji łapiącej.



Śruba oporowa (AS) musi być zawsze zamontowana, aby w razie błędnej obsługi ramię pakowacza nie zostało wychylone do przodu, co mogłoby doprowadzić do uszkodzenia części.

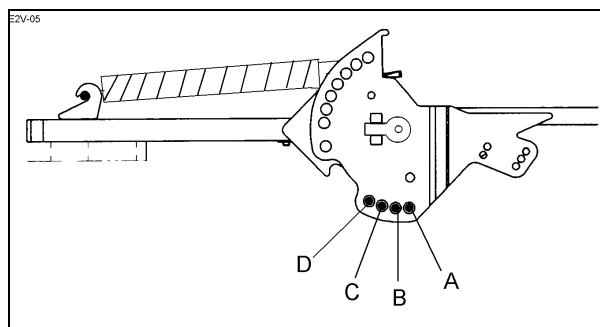
## 7 USTAWIENIA

### 7.1 Pozycja robocza (punkt prowadzący)



Pakowacz można prowadzić w czterech różnych odległościach od pługa.

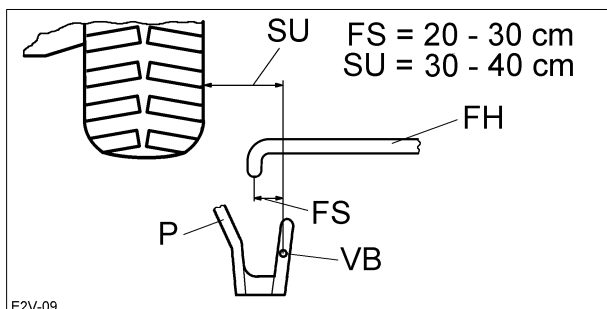
- W tym celu należy kołek (11) urządzenia nastawczego (I) włożyć w odpowiedni otwór A do D.



Należy wybierać taką pozycję roboczą, w której pakowacz jest prowadzony możliwie blisko obok pługa, jednak nie koliduje z nim.

- |         |   |  |
|---------|---|--|
| Otwór A | = | mała odległość pomiędzy pługiem i pakowaczem   |
| Otwór B | = | odległość większa o ok. 20 cm w porównaniu z otworem A   |
| Otwór C | = | odległość większa o ok. 40 cm w porównaniu z otworem A   |
| Otwór D | = | największa odległość pomiędzy pługiem i pakowaczem, większa o ok. 60 cm w porównaniu z otworem A |

## 7.2 Pozycja łapiąca



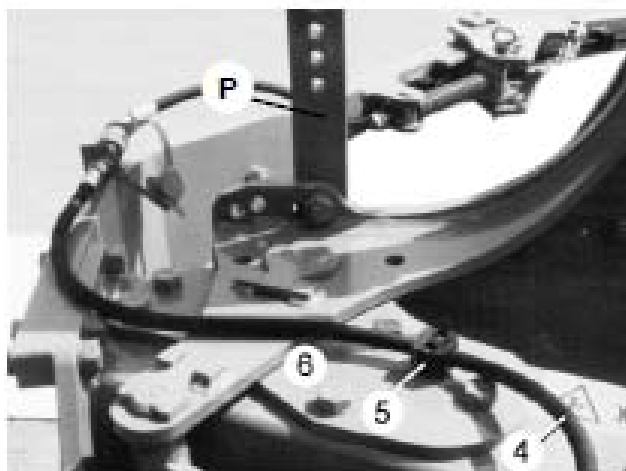
Ustawienie pozycji łapiącej ramienia pakowacza (P) zależne jest od szerokości roboczej pługa, długości ramienia łapiącego (FH) pakowacza i rezerwy łapania (FS).

Rezerwa łapania powinna wynosić 20–30 cm.

### OSTROŻNIE



Kieszon łapiąca z kołkiem blokującym (VB) w pozycji łapiącej musi wystawać z boku na 30–40 cm poza traktor. To wysunięcie (SU) w pozycji łapiącej musi być zawsze większe niż rezerwa łapania (FS).



- Długość ramienia łapiącego (FH) musi odpowiadać szerokości roboczej pługa powiększonej o żądaną rezerwę łapania i pomniejszonej o drogę wychylenia (SW) ramienia pakowacza (P).

---

**Szerokość robocza pługa + rezerwa łapania – droga wychylania = wymagana długość ramienia łapiącego**

Rezerwa łapania = Wielkość nakładanie się ramienia łapiącego (FH) (FS) pakowacza i sworznia blokującego (VB) kieszeni łapiącej ramienia pakowacza (P)

Droga obrotu = Wielkość bocznej zmiany pozycji sworznia blokującego (VB) pomiędzy pozycją roboczą i pozycją łapiącą

Długość ramienia łapiącego = Odległość pomiędzy hakiem ramienia łapiącego (FH) i punktem obrotu ramienia łapiącego

Pozycja łapiąca ustawiana jest przy pomocy kołka (12), który musi być włożony w jeden z otworów F do L urządzenia nastawczego (II).

Otwór F = najciaśniejsza pozycja łapiąca (najkrótsza droga wychylania (SW))

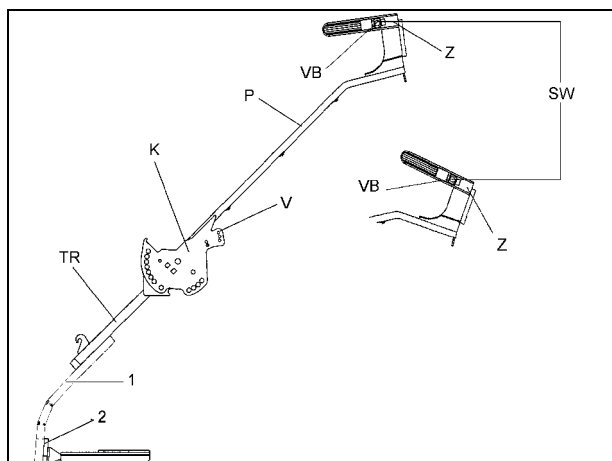
Otwór L = najdalsza pozycja łapiąca (najdłuższa droga wychylania (SW))

### 7.3 Dopasowanie do długości ramienia łapiącego pakowacza

Jeżeli długość ramion łapiących pakowacza nie może być odpowiednio ustawiona, to drogę wychylania (SW) ramienia pakowacza można powiększyć lub zmniejszyć w celu skompensowania tego niedoboru.

**Za krótkie ramię łapiące => powiększyć drogę wychylania (SW)**

**Za długie ramię łapiące => zmniejszyć drogę wychylania (SW)**

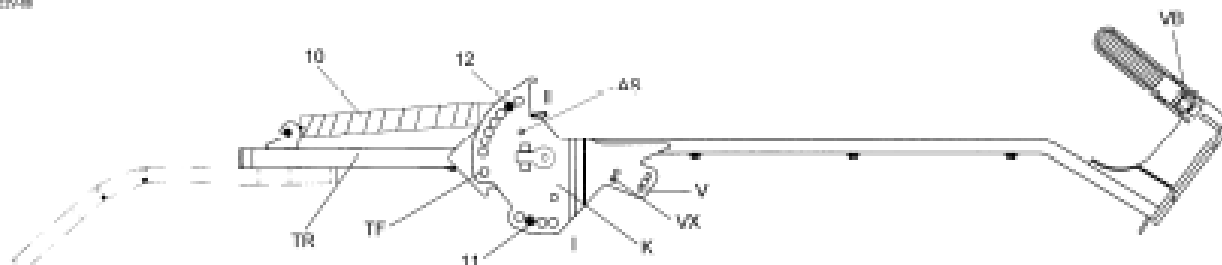


– Droga wychylania (SW) ustawiana jest przy pomocy kołka (12).

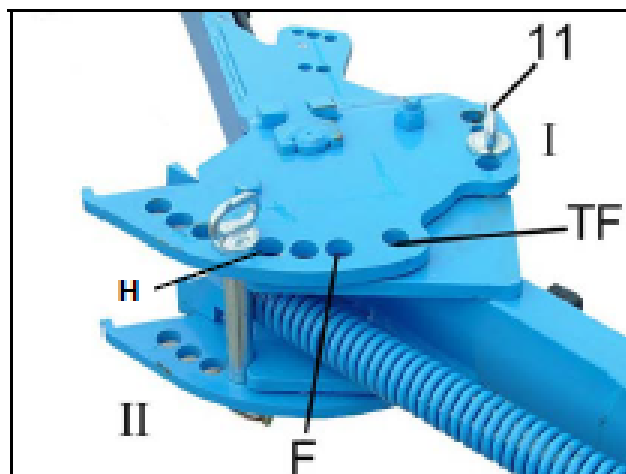
W razie konieczności można drogę wychylania (SW) zmienić dodatkowo przy pomocy kołka (11).

– Jednak należy przy tym zwracać uwagę, aby pakowacz i jego mechanizm łapania nie kolidowały z pługiem.

674788



## 8 ORKA BEZ PAKOWACZA

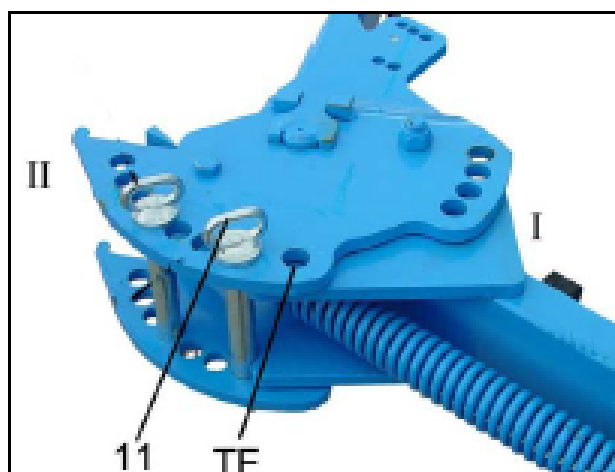


Pozycja robocza

Jeżeli orka ma być prowadzona bez pakowacza, a ramiona pakowacza nie należy demontować:

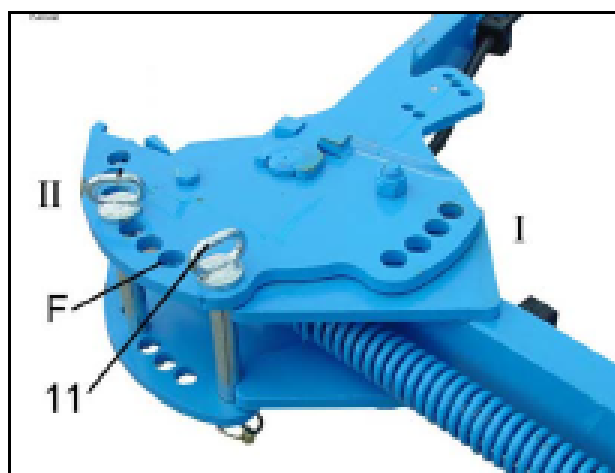
- Ramię pakowacza całkowicie złożyć.
- Ramię pakowacza jest wówczas złożone na tyle, że nie wystaje zbyt dużo poza traktor, jednak nie utrudnia pracy korpusu przy orce.
- Kołek (11) połączyć z otworem (H) konsoli.

## 9 TRANSPORT



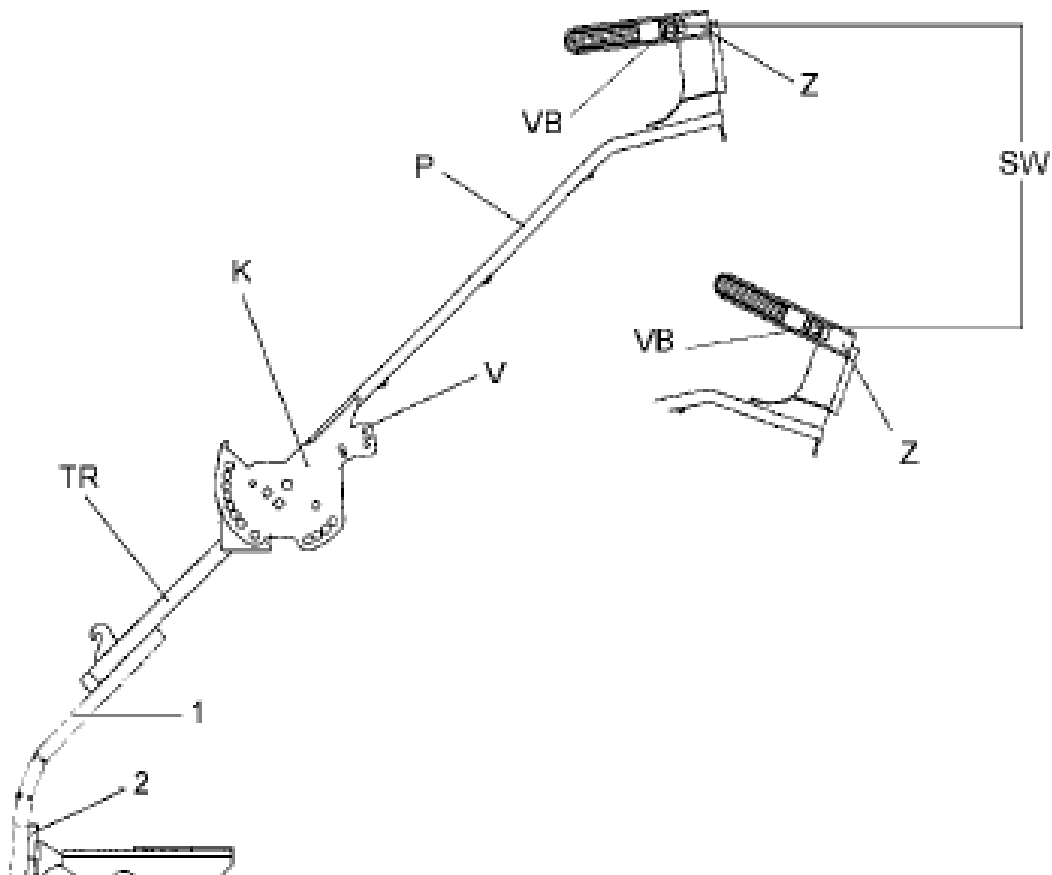
Orka bez pakowacza

- Zdemontować kołek (11) urządzenia nastawczego I.
- Ramię pakowacza całkowicie złożyć.
- Następnie kołek (11) włożyć w otwór (TF).
- Zabezpieczyć kołek (11) za pomocą składanej zatyczki (13).



Pozycja transportowa

## 10 USTERKI, PRZYCZYNY I ROZWIĄZANIE



**Usterka:** Ramię pakowacza nie wychyla się wystarczająco daleko, pakowacz nie jest łapany.

**Przyczyna:** Ustawiona droga wychylania (SW) ramienia pakowacza jest niewystarczająca wzgl. ramiona łapiące pakowacza są ustawione zbyt krótko.

**Rozwiązanie:** Ramiona łapiące ustawić dłużej lub powiększyć drogę wychylania (SW) ramienia pakowacza.

**Usterka:** Ramię pakowacza uderza w pakowacz.

**Przyczyna:** Ustawiona jest zbyt duża droga wychylania (SW) ramienia pakowacza lub ramiona łapiące pakowacza nie wystają poza pakowacz wystarczająco daleko wzgl. są ustawione zbyt krótko.

**Rozwiązanie:** Droga wychylania (SW) ramienia pakowacza musi być zredukowana. Wysunięcie ramion łapiących w stosunku do pakowacza musi być powiększone; musi być większo co najmniej o ok. 5–10 cm niż rezerwa łapania.

**Usterka:** Ramiona łapiące mimo prawidłowego ustawienia sięgają do bruzdy i mogą być przejechane przez traktor.

**Przyczyna:** Ramiona łapiące są zbyt długie i ustawiona droga wychylania jest za mała.

**Rozwiązanie:** Ustawić mniejszą długość ramienia łapiącego wzgl. skrócić ramiona łapiące i odpowiednio powiększyć drogę wychylania ramienia pakowacza.

W połączeniu z Lemken Variopack można przykładowo kann powiększyć odległość pakowacza od pługa przez przewieszenie łańcucha prowadzącego ramienia łapiącego lub przez przełożenie pierścieni pakowacza.

**INDEKS**

Klasy zagrożenia .....	8
MONTAŻ .....	11
Pozycja łapiąca.....	17
Pozycja robocza .....	16
Przyłącze hydrauliczne .....	12
Symbole.....	8
USTAWIENIA .....	16
UŻYTKOWANIE ZGODNIE Z PRZEZNACZENIEM.....	4
ZASTOSOWANIE.....	15